

# Vila Nova



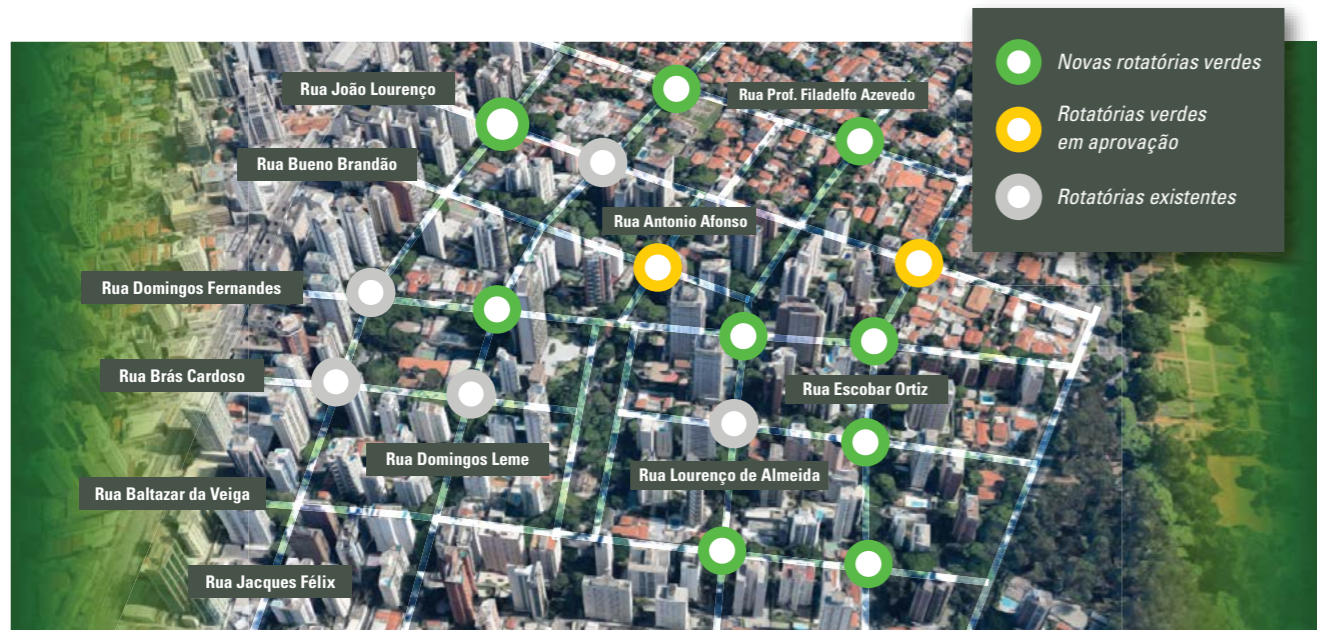
BOLETIM DA ASSOCIAÇÃO DOS MORADORES DA VILA NOVA CONCEIÇÃO

## MAIS SEGURANÇA NAS VIAS DO BAIRRO

*Novas rotatórias devem diminuir os acidentes  
nos cruzamentos da Vila Nova Conceição*



# Novas rotatórias para acalmar o nosso trânsito



Colaboração, diálogo e cidadania. Mais uma vez, essas palavras saíram do papel para serem transformadas em ações que impactam positivamente o dia a dia na Vila Nova Conceição. A partir de um esforço conjunto entre a Associação, vizinhos do bairro e órgãos públicos, conseguimos implantar nove rotatórias verdes! Com isso, já são onze novas rotatórias em menos de um ano, além de outras duas que estão em andamento.

“Essa é uma conquista muito importante, pois representa mais segurança para todos, sejam pedestres, ciclistas ou motoristas”, disse Ricardo Haas, presidente da AMVNC, que tem como uma de suas prioridades a implantação

de um programa eficaz de moderação de tráfego. A Associação levantou 40 mil reais em doações de associados, vizinhos, comerciantes e empresas do bairro, para a compra de material e a Clínica Mais pagou pela mão de obra.

“Estamos investindo no que achamos correto. Todas as empresas devem colaborar com as Prefeituras Regionais e, assim, vamos ter novamente a cidade linda”, disse Wagner Junior, diretor geral da clínica.

Coube à Prefeitura Regional da Vila Mariana fazer a interlocução entre o empresário e a Associação, dar continuidade aos trâmites burocráticos,

fazer ponte com a CET, acompanhar e fiscalizar as obras. “As rotatórias verdes são uma demanda da cidade e vem ao encontro também dos interesses da Prefeitura. Elas reduzem os acidentes e, ao mesmo tempo, deixam o bairro mais verde e mais agradável. Os projetos da Vila Nova Conceição foram recebidos aqui na Prefeitura Regional Vila Mariana e aprovados pela CET, a quem compete a legislação sobre o viário”, disse Benê Mascarenhas, Prefeito Regional da Vila Mariana.



Cruzamento Baltazar da Veiga com Lourenço de Almeida



Rua Prof. Filadelfo Azevedo e Lourenço de Almeida

## Concessão do Parque Ibirapuera é suspensa

A poucos dias de anunciar o vencedor da concessão do Parque do Ibirapuera, a Prefeitura de São Paulo interrompeu o processo. Isso porque o governador Márcio França alegou que o edital anunciado pela Prefeitura incluiu terreno do Estado, que não foi devidamente envolvido na estruturação do projeto.

Como a área em questão seria usada como estacionamento, uma das principais fontes de renda da futura empresa gestora, a Prefeitura rebateu dizendo que teria que retirar do concessionário algumas contrapartidas, como por exemplo, a obrigação de investir em alguns dos parques periféricos que fizeram parte do pacote do Ibirapuera.

O que vem sendo apontado como mais um confronto político em ano eleitoral está, desta vez, trazendo algo positivo: a retomada dos debates em relação a essa e outras concessões encabeçadas pela Prefeitura. Assim, por enquanto, em relação ao Parque Ibirapuera, fica tudo como está.



Da esquerda para direita: Paulo Uehara, Milton Persoli, Floriano Pesaro e Abrahão Badra

## Como ter uma calçada nota 10

Sua calçada é regular? Atende às demandas da Prefeitura? Privilegiam o pedestre? Segundo a Prefeitura Regional da Vila Mariana, houve recentemente um aumento de reclamações dos cidadãos em relação às calçadas do bairro, o que vem gerando um aumento na fiscalização. A principal irregularidade é de inclinação. Então, veja como proceder, segundo a cartilha “Conheça as regras para arrumar a sua calçada”, da Prefeitura.



Imagem 1

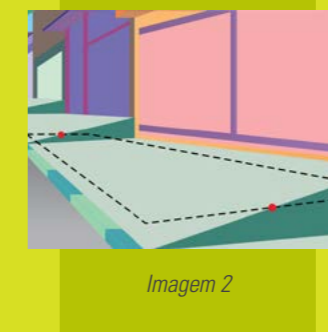


Imagem 2

### O que fazer se você morar em uma rua inclinada?

A faixa livre da calçada, onde circulam as pessoas, deve seguir a inclinação da rua (veja imagem 1). É imprescindível que o piso seja totalmente horizontal, atendendo aos pedestres e não aos carros.

### O que fazer se a minha rua é inclinada e existem degraus na minha calçada?

Mais uma vez, o pedestre deve ser priorizado. Mas, neste caso, solução para o problema das calçadas com degraus deve ser em conjunto com os vizinhos. Para você começar dando o exemplo de acessibilidade no quarteirão que você mora, sua calçada deve seguir a mesma inclinação da rua, tanto na transversal como longitudinal (veja imagem 2).

Acesse a cartilha completa neste link: <https://goo.gl/Ee1YZi>

## A associação e o trânsito

As intervenções pontuais para minimizar os efeitos negativos decorrentes da grande circulação de carros no bairro e aumentar a segurança no trânsito solicitadas pela Associação ao então Prefeito João Doria e ao presidente da CET na ocasião, João Octaviano, seguem em análise. E nós, da Associação, continuamos acompanhando tudo de perto. Na foto, nosso vice-presidente Floriano Pesaro, seu assessor Paulo Uehara e o conselheiro Abrahão Badra com Milton Persoli, atual presidente da CET, durante reunião para avaliar o pedido de restabelecimento do acesso à Avenida Antônio Joaquim de Moura Andrade a partir da Avenida República do Líbano.

### Anote aí:

As reuniões da associação acontecem na primeira segunda-feira de cada mês, às 19h30, na Escola Lourenço Castanho (Rua Bueno Brandão, 283). Venha participar e ajude a melhorar nosso bairro!

Participe da produção do próximo boletim! Envie sua sugestão ou seja nosso repórter investigativo. Se você passou na rua e identificou alguma novidade, boas iniciativas ou irregularidades, entre em contato. Envie um e-mail para [info@vilanova.org.br](mailto:info@vilanova.org.br) e traga sua notícia!



ASSOCIAÇÃO

## A arte de confraternizar

Fim de semana prolongado, frio e garoa. Quem fica na cidade prefere não sair de casa, certo? Bem, se o motivo for bom, por que não? Foi assim que, no dia 3 de junho, dezenas de vizinhos se reuniram para comemorar o 19º aniversário da Associação dos Moradores da Vila Nova Conceição de um jeito diferente: uma caminhada pelos pontos de interesse artístico do bairro!

O roteiro, criado especialmente para a ocasião por Marlene dos Santos Pereira, membro da diretoria técnica da Associação, teve como ponto de partida a Praça Cidade de Milão e incluiu mais de dez paradas de observação, como um painel de Clóvis Graciano e o prédio com projeto de Ruy Ohtake e pintura de Tomie Ohtake.

“Foi incrível. O que mais me surpreendeu foi o número expressivo de participantes”, disse Marlene. “O saxofonista Jairo Carneiro nos acompanhou durante toda a caminhada, tocando

músicas de seu excelente repertório. E o mais interessante foi que alguns moradores, ao ouvirem a música, abriram as janelas e outros saíram à porta!”

Marlene destacou ainda a receptividade da Família Scalfaro, que abriu o portão de sua casa para que todos pudessem admirar o belo mural do artista Bramante Buffoni de perto, e a atenção do Padre Ariede, que deixou uma pessoa à disposição para acompanhar os moradores na visita à Paróquia de São Dimas.

“Não conhecia esses pontos artísticos do bairro. Muitas vezes passamos de carro e não temos chance de olhar e, em outras ocasiões, mesmo caminhando, não sabemos da existência desses locais. Foi muito bom”, disse o morador João Lauand, no bairro há doze anos.

O morador Jorge Vasconcellos, que participou do evento ao lado da esposa Junia, no bairro há 50 anos, também

Moradores observam painel de Buffoni durante comemoração dos 19 anos da Associação



Painel de Clóvis Graciano foi um dos atrativos do passeio



O saxofonista Jairo Carneiro acompanhou a caminhada pelas ruas do bairro

elogiou a ideia de caminhar pelas ruas do bairro. “Gostamos muito das explicações sobre a importância de diversas obras arquitetônicas e artísticas que estavam na rota. Além disso, durante todos esses anos quase não houve oportunidade de interagir de maneira semelhante com outros moradores”, disse. “Havendo nova mobilização, iremos e recomendaremos que outras pessoas também participem.”

*Os comerciantes do bairro também colaboraram com a comemoração, doando diversos presentes que foram sorteados entre os participantes. Nossos agradecimentos ao Armazém Cerealista, Attimo, Dibaco, Espaço Escultural, Farabbud, Padaria Vila Nova, Peixinho Dourado, Santa Cabeleira, SER e Terço pelo apoio e parceria!*

## EDUCAÇÃO

# Moradores se reúnem por melhorias na Martim Francisco

Cansados de ver a deterioração da Escola Martim Francisco ano após ano, alguns moradores da Vila Nova Conceição começaram a se aproximar do local com a ideia de ajudar. Assim foram surgindo ações pontuais nos últimos anos até que um grupo de vizinhos do edifício Ritz entendeu que, para atacar o problema de forma definitiva, precisariam de parceiros externos. Assim, com o apoio de moradores e da Comgás, entrou em cena a ONG Parceiros da Educação, que desde janeiro está colocando em prática um programa de longo prazo focado na melhoria do ensino na escola.

“É uma escola bem localizada, com um espaço bellissimo, mas resultados abaixo da já precária média do Estado nas avaliações realizadas pelo governo”, diz Lúcia Fávero, diretora executiva da organização. Segundo ela, a infraestrutura da escola está em estado admissível, principalmente se comparada a

outras instituições de ensino público, mas há outros problemas como docentes com baixa formação, carentes de desenvolvimento socioemocional e que não comparecem às aulas; e alunos desmotivados e com dificuldades de aprendizado. No total, são 96 alunos do Ensino Fundamental e 464 do Ensino Médio, e 23 professores.

Lúcia diz que a Parceiros da Educação, além de coordenar o projeto de melhoria pedagógica (que inclui formação continuada de professores, reforços escolares e novos materiais pedagógicos), está ajudando a organizar os diversos apoios que a escola recebe. “Quando a comunidade assume que uma escola pública não é uma escola do governo e sim pertence a todos, há muitas oportunidades de ajudar.”

A Comgás, por exemplo, investiu na contratação da Parceiros da Educação e também realiza ações de voluntaria-

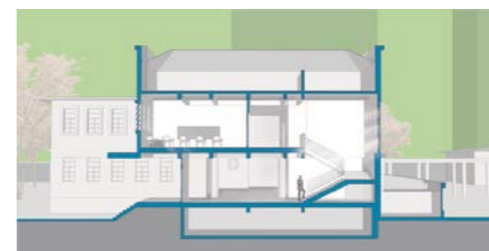
do com seus funcionários na escola, incentivando-os a doar seu tempo em mutirões de melhoria de infraestrutura assim como programas de orientação de carreira. “Dessa forma, nossos funcionários podem atuar de forma mais protagonista nessa transformação de realidades”, diz Elisângela Martins, da área de Recursos Humanos da empresa.

Outro importante apoio recebido foi o do arquiteto urbanista Marcelo Macedo, morador do bairro há mais de 20 anos, que fez um levantamento histórico e paisagístico da escola, reunindo informações sobre o espaço, o edifício e o uso do local. “O que me motiva é essa vontade de ver a cidade funcionando de forma positiva para todos”, diz Marcelo. “As pessoas diziam que a área da escola era um local perigoso. Mas, em vez de ‘não ande por aí’, deveriam dizer ‘vamos mudar isso’. Afinal, é uma escola!”

Marcelo cita a Praça Cidade de Milão e a Praça Pereira Coutinho como locais do bairro que sofreram alterações positivas e passaram a ser integradas à comunidade. O empresário Flávio Miranda, morador do edifício Ritz, acompanha e apoia a Martim Francisco há anos e também acredita nessa integração. “Não pode ser que o melhor bairro de São Paulo tenha uma escola péssima. É inaceitável viver em uma ilha”, diz. “Apoiar a Educação ainda é o melhor jeito de mudar o país.”



Fachada da escola Martim Francisco



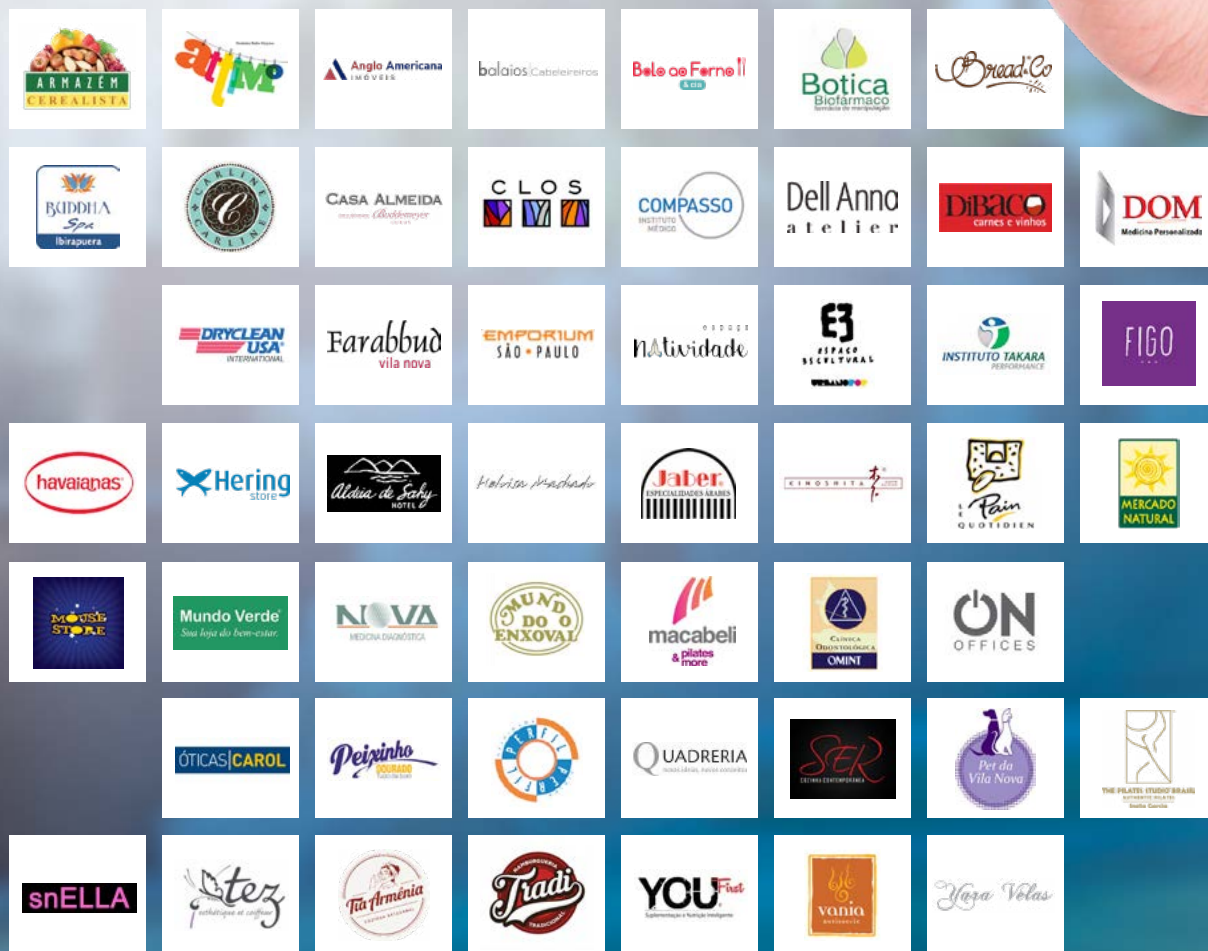
### Quer participar da transformação?

“Já notamos um progresso muito grande, mas ainda há um longo caminho a ser percorrido e toda ajuda é bem-vinda”, diz Neide Escobar, diretora da Martim Francisco. Para apoiar, entre em contato com a Parceiros da Educação pelo telefone (11) 3315-6753.

## CARTÃO FIDELIDADE

Caminhar pelo bairro e consumir localmente é uma deliciosa atitude sustentável. Para incentivar essa prática, a Associação dos Moradores da Vila Nova Conceição renova seu cartão fidelidade, que dá, aos seus associados, benefícios em mais de 50 estabelecimentos do bairro. “É um prazer apoiar essa iniciativa e receber os moradores em nossos restaurantes”, diz Marcelo Fernandes, associado e proprietário dos

restaurantes Attimo, Clos, Kinoshita e Tradi, todos no bairro. Confira a lista completa dos estabelecimentos parceiros em nosso site ([www.vilanova.org.br](http://www.vilanova.org.br)) e aproveite os benefícios!



### BOLETIM AMVNC

O Boletim é uma publicação bimestral para os moradores do bairro da Vila Nova Conceição.  
Endereço: Rua Afonso Brás, 275 cj03  
Tel.: (11) 3842 1985 | [info@vilanova.org.br](mailto:info@vilanova.org.br)  
[vilanova.org.br](http://vilanova.org.br)

Produção Editorial e Gráfica: Design de Ideias  
Coordenação: Camila Rebelo  
Design gráfico: Marcelo Azevedo  
Distribuição Gratuita.  
Tiragem 7.000 exemplares  
Curta nossa página no Facebook: [fb/vilanova.org.br](https://fb/vilanova.org.br)

design de **ideias** <sup>D</sup>

Tel.: 11 98331 3322  
[www.designdeideias.com.br](http://www.designdeideias.com.br)

Conheça os membros da AMVNC em nosso site: [vilanova.org.br/corpo-diretivo](http://vilanova.org.br/corpo-diretivo)